

2021年度第3期放射線教育訓練(新規者)受講案内

放射線総合センター

この教育訓練は、初めて放射線業務従事者に登録する人(新規登録者)が受講しなければならない、法令で定められた教育訓練です。

受講には必ず事前申込をして下さい。期限を過ぎてからの申込は一切お受けできません。

1. 受講申込受付期間

2021年10月7日(木)～10月15日(金)12:00まで

※この期間を過ぎてからのお申し込みは一切お受けできません。

2. 申込方法

このPDFをご確認いただいた後、PDF最下段の申込フォームよりお申込み下さい。

3. 対象

放射性同位元素(RI)、放射線発生装置(加速器)、学外加速器・放射光施設を初めて利用する学生及び教職員。

4. 実施内容

放射線業務従事者登録(新規者)教育訓練は、講習(eラーニング講習)と実習に分かれています。放射線業務従事者登録をするには、講習(eラーニング講習)および実習両方の修了が必須です。

①講習(eラーニング講習)

- 受講科目と時間数は法令により定められています。必ず全ての教材を視聴して下さい。
- **最終課題(確認テスト)に合格しないと修了となりませんのでご注意ください。**

視聴可能期間	10月18日(月)～10月28日(木)
講習時間	約2時間30分
言語	日本語/英語
講習内容	<input type="checkbox"/> 放射線取扱の基礎 <input type="checkbox"/> 放射線の人体に与える影響 <input type="checkbox"/> 放射性同位元素等の規制に関する法律 <input type="checkbox"/> 放射性同位元素等又は放射線発生装置の安全取扱(発生装置、密封RI、非密封RI) <input type="checkbox"/> 最終課題(確認テスト)

②実習

- **eラーニング講習の受講が修了していない方は実習に参加できません。**
- 実習の日程は、講習(eラーニング講習)受講修了者に後日ご案内いたします。
- すずかけ台A区分実習を受講される方は、実習受講前に特殊健康診断(電離放射線健康診断)を必ずご受診下さい。受診していない方、健診結果が異常なしでない方はすずかけ台A区分の

実習に参加できません。

区分	会場	実習実施時期
A	ゼロカーボンエネルギー研究所 (ゼロカーボンエネルギー研究所利用の方のみ)	11月中旬
	すずかけ台(B1B2-A棟)	12月上旬
B	大岡山(北実験棟1コバルト照射施設)	11月下旬
	すずかけ台(B1B2-A棟)	11月上旬

5. 実習区分

研究や業務の内容によって、A・Bの2つの区分に分かれます。

ご自身の受講する区分については、以下の図およびフローチャートでご確認下さい。

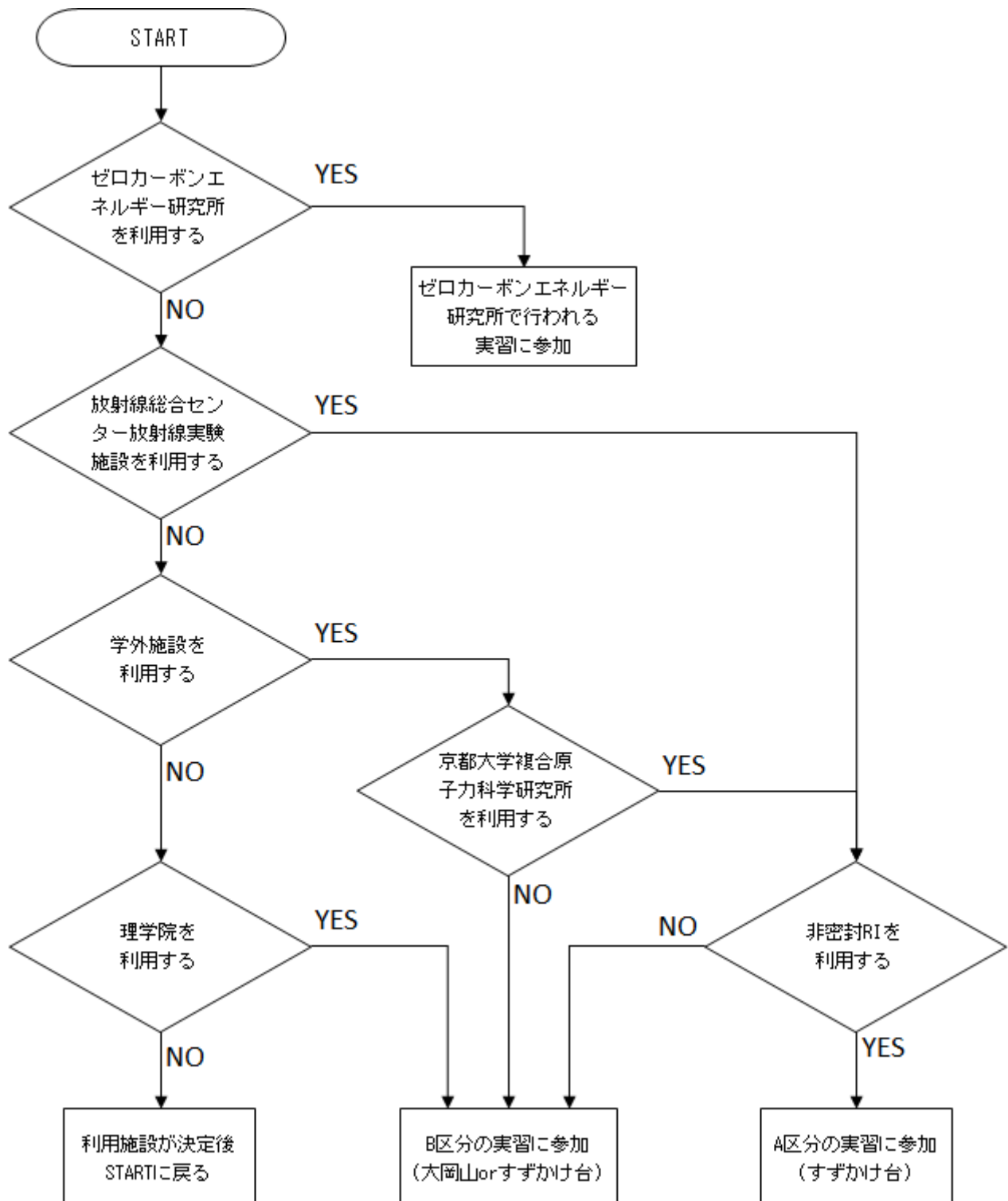
なお、A区分はB区分を含みます。

①実習区分図

区分	研究・業務内容	対象施設					
A	Bの業務内容に、非密封放射性同位元素の取扱業務(主に化学物質として取扱う)を加えたもの。	放射線総合センター放射線実験施設、 ゼロカーボンエネルギー研究所、 学外非密封放射線実験施設					
	<table border="1"> <thead> <tr> <th>区分</th> <th>研究・業務内容</th> <th>対象施設</th> </tr> </thead> <tbody> <tr> <td>B</td> <td> <ul style="list-style-type: none"> 密封放射性同位元素を取扱う場合(主に放射線源として取扱う場合) 放射線発生装置(加速器)や放射光施設を利用する場合 放射線管理区域内にあるX線装置、NMRなどを使用する場合 </td> <td>学外加速器・放射光施設(KEK、J-PARC、SPring-8、理研等)、 放射線総合センター放射線実験施設、 理学院</td> </tr> </tbody> </table>	区分	研究・業務内容	対象施設	B	<ul style="list-style-type: none"> 密封放射性同位元素を取扱う場合(主に放射線源として取扱う場合) 放射線発生装置(加速器)や放射光施設を利用する場合 放射線管理区域内にあるX線装置、NMRなどを使用する場合 	学外加速器・放射光施設(KEK、J-PARC、SPring-8、理研等)、 放射線総合センター放射線実験施設、 理学院
区分	研究・業務内容	対象施設					
B	<ul style="list-style-type: none"> 密封放射性同位元素を取扱う場合(主に放射線源として取扱う場合) 放射線発生装置(加速器)や放射光施設を利用する場合 放射線管理区域内にあるX線装置、NMRなどを使用する場合 	学外加速器・放射光施設(KEK、J-PARC、SPring-8、理研等)、 放射線総合センター放射線実験施設、 理学院					

②フローチャート

以下のフローチャートでご自身の受講区分をご確認下さい。
複数施設を利用する場合は、それぞれの施設について上から順にフローをたどり、各々の区分をご確認下さい。



6. 放射線業務従事者登録をされる方

放射線業務従事者として登録するには、以下の要件をすべて満たす必要があります。

- ① 特殊健康診断(電離放射線健康診断)を受診し、「異常なし」もしくは「業務従事可」の判定が出ていること。
- ② 今回の放射線教育訓練講習および実習、両方を受講修了していること。
- ③ ガラスバッジを取得していること。(実験開始までに必ず取得してください。)
- ④ 初めて管理区域に立ち入る前に、その施設の予防規程講習を受講すること。

7. その他注意事項等

- 第4期放射線教育訓練(新規者向け、2022年1月下旬開催予定)では、B区分すずかけ台以外の実習は開催されません。A区分の実習をご受講されたい場合は今回の放射線教育訓練にお申し込み下さい。
- 講習(eラーニング講習)をすべて受講修了しないと実習の案内は届きません。ご自身の受講状況はeラーニング講習画面にて期限内に必ずご確認ください。
- ご自身の区分が分からない方や、以前に他の事業所で放射線業務に従事していた方、ご不明な点はinquiry@ric.titech.ac.jpまでお問い合わせ下さい。

8. 申し込みフォーム

お申し込みは終了しました。

9. 問い合わせ先

放射線総合センター放射線従事者管理チーム

E-mail: inquiry@ric.titech.ac.jp

URL : <http://www.ric.titech.ac.jp/anz/top.htm>